



Géosite :

St-Urbain 2 : L'astroblème de Charlevoix, vu du Mont du Lac des Cygnes

Coordonnées : 47° 39.927 N, 70° 36.195 O

Localisation du géosite : [Lien Google maps](#)

Localisation du site de stationnement : [Lien Google maps](#)

Le site est accessible par le sentier du mont du Lac des Cygnes. Le point de départ est au centre d'accueil du Parc national des Grands-Jardins. Droit d'accès obligatoire \$\$

Par la route 381 en direction nord, c'est à 16,8 km de l'église de Saint-Urbain. Depuis le Saguenay, par la route 381 en direction sud, c'est à 71,4 km de la station-service Pétroles RL de Boileau.

Avertissement

Des vêtements de plein air sont fortement suggérés. La randonnée est assez facile pour la première partie des 4,2 km d'ascension. Le dernier tiers est beaucoup plus accidenté et exposé aux éléments. Alors, de bonnes chaussures de marche et des vêtements chauds sont recommandés. Veuillez rester dans le sentier pour ne pas endommager la végétation fragile.

Description sommaire du site :

Vous vous trouvez près du sommet du mont du Lac-des-Cygnés à environ 900 m d'altitude. Un belvédère vous permet d'admirer le panorama qui embrasse tout l'astrolème de Charlevoix.



Géologie locale :

Le mont du Lac des Cygnés est un lieu populaire pour la randonnée pédestre et ce, durant les quatre saisons dans le Parc national des Grands-Jardins. Le point de vue y est magnifique permet de mieux saisir le contexte dans lequel il se situe.

Le mont du Lac des Cygnés est situé dans le Bouclier canadien, plus spécifiquement à la chaîne de montagnes des Laurentides. Comme tout le reste du secteur, il est constitué d'anorthosite, une roche ignée intrusive très vieille datant d'environ 1,05 milliard d'années. Il faut imaginer qu'à cette époque, l'anorthosite s'est mise en place à plusieurs kilomètres de profondeur dans la croûte terrestre dans la chaîne de montagnes des Laurentides. Le secteur était autrefois beaucoup plus élevé et escarpé, mais un milliard d'années ont vu la croûte se soulever et ont ensuite laissé aux différents agents d'érosion (glaciers, vent, pluie, gel-dégel) le soin d'arrondir les montagnes tout en diminuant leur altitude. On remarque d'ailleurs que tous les sommets environnants ont des altitudes semblables : c'est la pénéplaine.

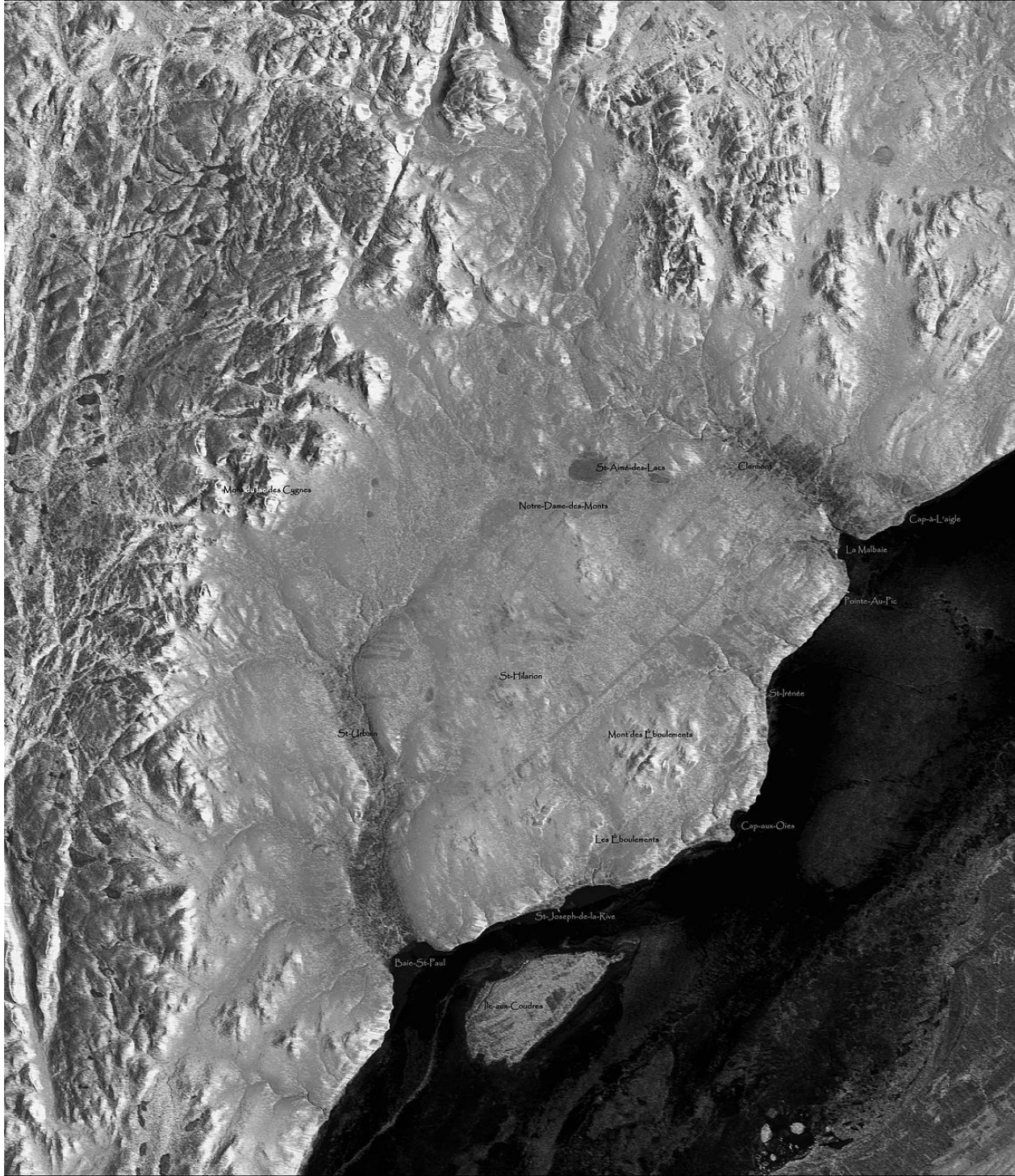
L'astrolème de Charlevoix :

L'une des caractéristiques particulièrement intéressantes de la Chouenne est qu'il est situé dans l'enceinte de l'astrolème de Charlevoix.

L'astrolème est facilement visible du sommet de la montagne, en regardant en direction est. C'est une immense dépression circulaire du terrain qui s'étend sur environ 56 km de diamètre, La Malbaie étant au nord-est et Baie-Saint-Paul au sud-ouest. D'immenses effondrements eurent lieu sur tout le pourtour, et la montagne au centre est le mont des Éboulements, le

pointement central de l'astroblème de Charlevoix. La croûte s'est soulevée par suite de l'impact, un peu à la manière dont l'eau d'un lac réagit après qu'une pierre y a été lancée. Le pointement central et les effondrements périphériques sont caractéristiques d'un cratère de type complexe, même si environ 40 % de la structure d'impact est située dans le fleuve.

Comme vous pouvez le constater en regardant la différence entre les montagnes derrière vous et la dépression en face de vous, les impacts météoritiques de cette taille transforment dramatiquement l'aspect de la croûte terrestre.





© Parcours géologique de Charlevoix, 2019
Pour usage non commercial seulement
Tous droits de diffusion réservés